

Vivre à La Roquette

Dossier :

Espace Culturel et Sportif (ECS)

Actualité :

A.L.S.H (Accueil de Loisirs Sans Hébergement)

Associations :

ESAT la Siagne

Eco-citoyenneté

Origine géologique de La Roquette





Édito

Chères Roquettanes,
Chers Roquettans,

Eh oui, les vacances, c'est déjà fini. Après un été chaud, très chaud, septembre est synonyme de rentrée scolaire qui s'est passée dans la bonne humeur et dans des locaux rénovés. Une fois de plus, dans ce Vivre à la Roquette, vous trouverez des articles sur la vie de notre commune, une présentation du futur Espace Culturel et Sportif et un article inédit et très documenté sur l'origine géologique de La Roquette. Une bonne occasion de mieux comprendre notre cadre de vie. Vous y trouverez aussi un billet d'humeur (mauvaise) sur les incivilités qui m'exaspèrent.

Tout a été mis en place pour que la rentrée scolaire se passe au mieux et j'en profite pour remercier les Services Techniques qui ont beaucoup travaillé pour que nos écoles soient prêtes pour accueillir nos chères têtes blondes. Juste avant la rentrée, nous avons eu le plaisir de nous retrouver lors de la fête patronale de la Saint Jean-Baptiste, un peu fraîche et bien arrosée, qui a clôturé la saison estivale de belle manière. Encore une fois bravo à Animations Roquette et à ses bénévoles.

C'est la rentrée, c'est reparti ! Toute l'équipe est sur le pont pour faire avancer notre commune.

Votre dévoué

André Roatta
Maire

CONSEILS MUNICIPAUX

Vous souhaitez être informé de la tenue des conseils municipaux. Merci de donner votre adresse e.mail à Jacques Pouplot qui vous préviendra des dates.

jacques.pouplot@laroquettesur-siagne.com

OÙ TROUVER «VIVRE À LA ROQUETTE» ?

Saint Jean : Bibliothèque, Boulangerie «La Valentine»

Dandon : Boulangerie «Les p'tites miettes»

Pont d'Avril : «Station service du Béal»

Village : Boulangerie du Village

Et bien sûr à la Mairie

ILS SONT FORMIDABLES CES ROQUETTANS GILBERT CRÉVOLA - ROQUETTAN SECONDAIRE

Gilbert Crévola, bien que né à La Bocca, est le descendant d'une vieille famille de la Roquette, par son grand-père maternel, Emile Négrin, dont il a hérité d'une maison dans le quartier des Bastides. Sa maman, Antoinette Crévola, a d'ailleurs été enseignante dans notre commune.

Après des études supérieures à l'Université de Nice, où il a obtenu une maîtrise de géologie et un DESS de géologie, et de ParisVI, où il a obtenu un DEA de pétrographie, il a soutenu en 1977 une thèse de doctorat sur le massif de Tanneron. Enseignant en géologie, il a été maître de conférences à l'Université de Dakar (Sénégal), puis à l'Université de Bordeaux 3. En raison de son implantation locale, ses travaux de recherche ont concerné plus particulièrement le socle provençal. Ainsi, un grand nombre de ses publications porte sur les massifs de l'Estérel, de Tanneron et des Maures dont il a une connaissance poussée. Vous pouvez les consulter sur son site : <http://www.crevola.org/gilbert>.

Aujourd'hui en retraite, il passe une partie importante de son temps dans la bastide familiale qui constitue le point de ralliement de toute la famille. La commune remercie cet éminent universitaire pour sa contribution à deux articles qui vous permettront de mieux comprendre notre environnement.



A.L.S.H :

un été débordant d'activités

Cet été les enfants ont bénéficié d'un accueil de loisirs exceptionnellement riche. L'ALSH a accueilli jusqu'à 112 enfants de 3 à 11 ans pendant six semaines et nouveauté 2012, le club ado a rassemblé 27 préadolescents de 12 ans à 14 ans sur quatre semaines. Nos petits loups ont bénéficié d'un encadrement qualifié, animateurs diplômés ou stagiaires B.A.F.A. très dynamiques, dévoués et compétents. Ce qui a permis de leur proposer des activités de qualité et variées.



Les trois-cinq ans ont fait le tour du monde accompagné par le «Petit prince» et ont visité en image le Japon, la Chine, le Mexique et l'Afrique. Les six-onze ans



Tous ont profité des bains de mer et de la piscine, encadrés par un animateur surveillant de baignade, des sorties aux îles de Lérins, de l'accrobranche à Grasse, du mini-golf à Robinson, du village des

Tortues à Goufaron et des grands jeux à Plan-Sarrin. Pour clôturer leur séjour ils ont présenté un spectacle devant les parents conquis.

Enfin, une vingtaine d'enfants sont partis en séjour à la montagne, près du lac de Serre-Ponçon.

Au cours du séjour ils ont fait du Canoë-Kayak sur le lac, une

se sont mis dans la peau des techniciens de la télévision. Ils ont fait tous les métiers de l'audiovisuel. Décorateur, présentateur du journal et animateur de jeux télévisés. Fous rires garantis.

Les plus grands ont pu s'initier à une approche scientifique à «L'Eco-Parc de Mougins» en participant au regroupement départemental des accueils des loisirs qui a rassemblé 250 enfants. Il leur a été proposé un grand rallye sur le thème «Ecologie et sciences» dont ils ont été des acteurs appliqués.

randonnée trottinette tout terrain avec une nuit dans un refuge situé à 1700 m d'altitude, au sommet de St Vincent les Forts. Tous sont revenus avec le plein d'images merveilleuses et de souvenirs.

Merci à tous les animateurs qui se sont coupés en quatre pour que cet été soit une réussite et surtout félicitations à l'équipe dirigeante composée de Magali, Yoann et Sandrine.



Les vacances d'été sont à peine achevées qu'il faut penser aux vacances de la Toussaint. En plus de l'ALSH traditionnel, le Club ado (12 ans à 14 ans) ouvre ses portes avec à la clé beaucoup de surprises.

Nous les attendons nombreux.

CLUB ADO VACANCES - TOUSSAINT

Le club ado fonctionnera du 29/10 au 9/11/2012.

Inscription jusqu'au 19/10 à
l'ALSH -
04 92 19 09 44

L'ESPACE CULTUREL ET SPORTIF : C'EST PARTI !

Jusqu'à aujourd'hui, les trois communes de la vallée de la Siagne souffraient de l'absence d'équipements publics : pas de piscine, pas de gymnase et pas de salle de spectacles. Le Conseil général a programmé la création d'un collège et d'un gymnase à Pégomas dont la construction devrait commencer en 2013, Pôle Azur Provence s'associe à ce programme pour y rajouter une piscine intercommunale et, va construire à La Roquette un complexe baptisé : Espace Culturel & Sportif (ECS) dont les travaux ont démarré en septembre.



UN PROJET COMPLET

L'ECS comprendra plusieurs ensembles :

- un parking extérieur (1) de 140 places auquel se rajoutera un parking interne de 24 places, les deux étant mutualisables avec le parking voisin du stade Ferrero de 100 places.
- l'espace Cirque avec les deux chapiteaux déplacés et installés définitivement en 2011 (2).
- un bâtiment de 2200 m² divisé en quatre parties (3).
- une salle de spectacles polyvalente.
- une aile qui sera dédiée à l'école de Cirque Piste d'Azur.
- une aile qui accueillera le Dojo et la salle de danse communale ainsi que les vestiaires.
- un patio central.
- un logement pour le gardien et des locaux techniques. (voir plan P.5)

UNE SALLE DE SPECTACLES ADAPTÉE AUX BESOINS INTERCOMMUNAUX

Pièce maîtresse de ce complexe, la salle

polyvalente pourra accueillir 420 places assises en position spectacle, mais grâce à un système de gradins rétractables, la totalité de la salle pourra être libérée et utilisée pour d'autres activités : escrime, repas, expositions, démonstrations...

Il s'agit donc d'une salle de 600 m², modulable et adaptable selon les besoins des municipalités ou des associations.

DES INSTALLATIONS DÉDIÉES

Dans ce bâtiment, la commune de La Roquette disposera pour son seul usage de deux salles jumelles de 150 m², l'une étant équipée en Dojo et réservée aux sports de combats, l'autre équipée pour la gymnastique et la danse. Une salle de réunions et des vestiaires – sanitaires (communs avec la salle polyvalente) compléteront cet ensemble qui manquait terriblement à nos associations.

De l'autre côté du bâtiment, l'espace réservé à l'école de cirque abritera les



Le patio constituera un centre de vie



bureaux, vestiaires, sanitaires, salle de réunions. Fini les Algécos et autres mobil-homes inadaptés et inesthétiques et enfin des conditions de travail acceptables pour la dynamique équipe de Piste d'Azur.

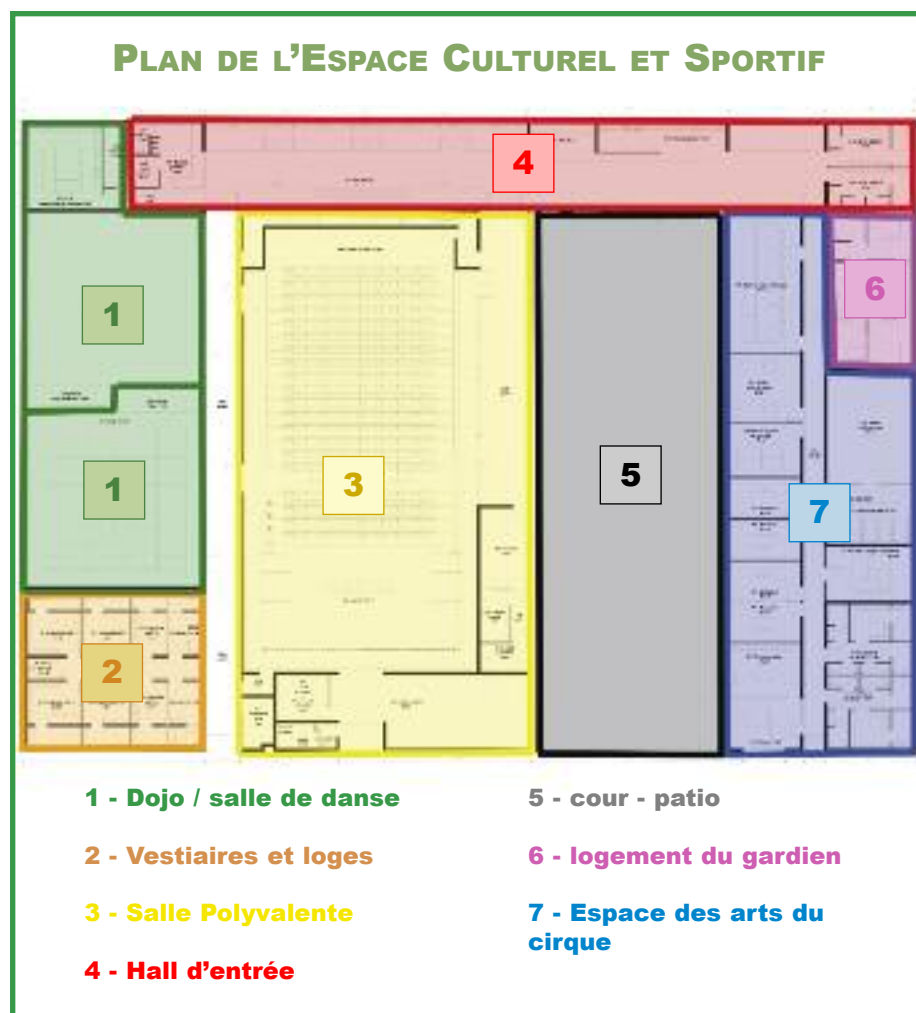
DES ESPACES D'ACCUEIL CONVIVIAUX

L'accès à l'ECS se fera coté D 9 par des cheminements piétons qui viendront du parking et d'une nouvelle voie piétonne qui reliera la place Pallanca à la base de loisirs le long du Béal. Un pont permettra de traverser le Béal à la hauteur des tennis et de relier ainsi les deux cotés de la base de loisirs.

Le hall d'entrée transversal permettra l'accès aux différentes parties de l'ECS et communiquera avec le patio de 600 m². Ces deux espaces constitueront des lieux de rencontres, qui visent à donner à l'ECS une dimension d'échanges et de partage. Le Patio pourra aussi être utilisé pour des expositions, des manifestations et devrait donner un supplément d'âme et de vie à ce complexe.

Grace à l'intercommunalité, nous allons donc, dès 2014, disposer d'un outil moderne, fonctionnel, adapté aux besoins des trois communes de la Vallée de la Siagne et qui leur sera destiné en priorité.

Cela représente un investissement de près de 5 millions €, y compris l'achat du terrain des Noisetiers pour accueillir le parking et étendre la base de loisirs d'un hectare supplémentaire.



Nous sommes fiers de ce projet, repris à zéro dès notre élection (voir article majoritaire). Il va ouvrir de nouvelles perspectives à nos associations et une nouvelle dimension à notre base de loisirs, qui nous tient tant à cœur.

MERCI PÔLE AZUR PROVENCE !



Sécurité : Incivilités

LE MAIRE RÉAGIT ET PRÉVIENT !

Je suis particulièrement sensible aux actes d'incivilités qui polluent notre vie quotidienne et je suis fatigué et même plus, révolté, par l'incivisme d'une minorité. Cela devient insupportable.

Tout d'abord, c'est le bruit n'importe où, n'importe quand, la nuit, le week-end, sans aucun respect du voisinage, ni des règles élémentaires du «vivre ensemble». Chiens qui aboient jour et nuit, animaux de basse cour en zone habitée, motos pétaradantes, fêtes à répétition...

Même chose pour la vitesse, un véhicule a été chronométré à 104 kilomètres heure au chemin des Roques où l'on peut à peine se croiser !

Sommes nous devenus fous ?

Je ne m'étendrai pas sur les dépôts sauvages, alors que nous bénéficions d'un réseau de déchetteries gratuites à nos

portes, ni sur les tags hideux qui défigurent nos murs, ni sur les stationnements dans les arrêts de bus, les feux rouges brûlés... Toutes ces incivilités, beaucoup de personnes âgées les vivent comme une agression, comme de l'insécurité, ce qui, à terme, pourrait provoquer des drames.

Je ne suis pas favorable à la répression et j'ai peut-être trop freiné les ardeurs des forces de l'ordre ces dernières années. Certains ont peut être pu y voir de la faiblesse. Mais trop c'est trop ! En tant que responsable de la sécurité de la commune, j'ai demandé aux gendarmes et aux policiers municipaux d'être plus vigilants et moins «compréhensifs». J'assume le risque de ne pas paraître sympathique, mais aussi le statut de responsable de la tranquillité des Roquetans.

Personne ne pourra dire qu'il n'a pas été prévenu....

Votre très dévoué.



Dépôts sauvages !



Dégradations de véhicule

Transports : La ligne 28 s'améliore

Depuis 2008, plusieurs modifications ont été réalisées pour améliorer le service à la population. En 2008, L'ancienne ligne 1 PMR, qui reliait Pégomas à la ZI de l'Argile a été remplacée par la ligne 28 qui relie la gare SNCF de Mouans-Sartoux au rond point des Bastides (terminal Bus Azur).

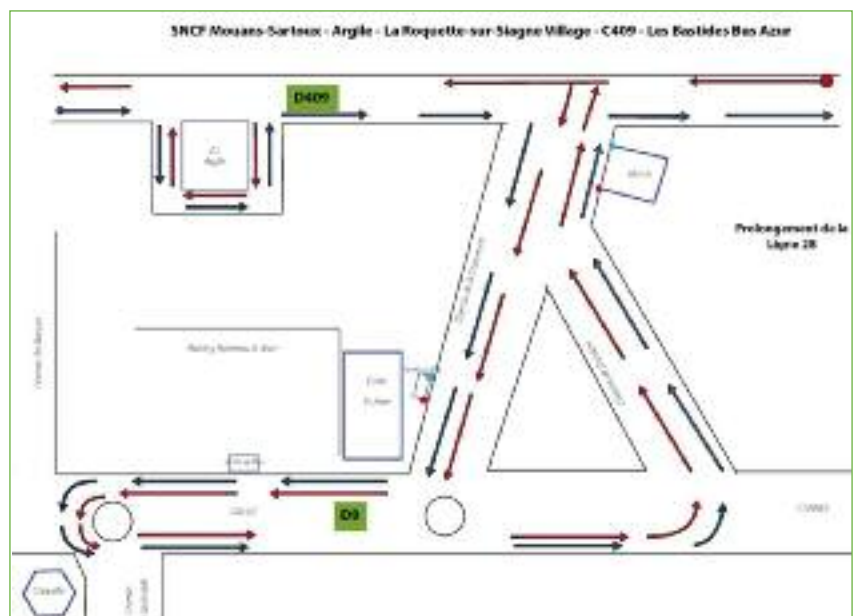
En 2011, deux déviations ont été créées, l'une desservant la Zone de l'Argile, l'autre le quartier St Jean (ch. de la Commune, Bd de la République, ch. Dandon).

A partir du 1^{er} octobre 2012, à la demande des usagers pour mieux desservir le quartier St Jean, le bus ira jusqu'à la place Pallanca (Chapelle St Jean). Cette boucle permettra de relier le quartier St-jean au Village jusqu'à la gare SNCF de Mouans-Sartoux et le terminal Bus Azur pour se rendre à Cannes. Les nouveaux horaires seront disponibles en mairie et sur les

poteaux aux arrêts de bus.

Vente de tickets Sillages : une permanence est ouverte en mairie tous les der-

niers vendredi du mois, de 9 heures à 13 heures, pour la vente d'abonnements ou de carnets de transports.



Les travaux :

Sécurité routière

Domaine de Lérins : Création d'un passage piéton avec ilot pour accéder à Intermarché et d'une bordure de protection coût 11 000 €.



Base de Loisirs : création d'un accès piéton / cyclable le long des tennis, avant plantations. Cet accès sera raccordé à la future voie piétonne qui reliera le quartier St Jean à la base de loisirs le long du Béal en 2013. coût 43 000 €.



La priorité à droite des voies communales débouchant sur la D 9 et la D 409 n'étant que rarement respectée, des panneaux «priorité à droite» vont être posés. Ici sur la D 9 au croisement avec le Ch. Des Roques.



Ch. de St Georges particulièrement dégradé a été re-goudronné avec création de zones de croisement. Coût 50 000 € payé par Pôle Azur Provence (voie d'intérêt communale)



Ecoles

La verrière de l'école Saint-Jean qui fuyait, a été entièrement reprise et protégée par un film solaire. Coût 50 000 €.



La cour a fait l'objet d'une rénovation de l'enrobé, coût 4 500 € et des placards ont été créés. Coût 1500 €.



La peinture de six classes, des locaux du centre aéré et du réfectoire a été rénovée par les services techniques. Coût 2 500 € (fournitures seules).

Accès handicapés



Un nouvel accès handicapé a été créé par les services techniques, à la mairie ainsi qu'à l'école St Jean, l'ancien accès n'étant plus aux normes. Coût 3 600 € (fournitures seules).

Assainissement

Le SIAUBC a procédé à l'extension du réseau d'eaux usées au Ch. des Cassiers, l'enrobé sera repris postérieurement. Coût : 150 000 €.



ÇA S'EST PASSÉ À LA ROQUETTE



EXPOSITION AOÛT 2012

Ce sont les 3 lauréats du concours de peinture 2011, Franky Chouette, Defré, et Marie-ange Baricalla qui ont exposé et égaillé la salle des mariages durant tout le mois d'août.

EXPOSITION SEPTEMBRE 2012

Marlène a exposé au mois de septembre à la mairie, son travail sur une symbolique très forte : «l'Echelle», qui existe depuis la nuit des temps, dans tous les pays, toutes les cultures, et sur tous les continents.



PRÉVENTION ROUTIÈRE

C'est Clara Baldicchi élève de CM2 à St Jean qui a représenté fièrement la commune, puisqu'elle a fini 14^{ème} sur 50 finalistes sélectionnés sur les 22 000 élèves de CM2 des Alpes-maritimes. La finale départementale s'est déroulée à St Laurent du Var. Cette année le responsable de la prévention routière de La Roquette sur Siagne, le BCP S.Dumont assisté du moniteur d'éducation aux risques routiers, le BCP JP Fontaine ont sensibilisé 115 élèves de la Roquette. La Roquette, qui pour cette nouvelle année scolaire sera nous l'espérons toujours aussi bien représentée. Merci et bravo à tous les écoliers qui ont participé à cet évènement .



RENTRÉE DES CLASSES 2012

Les enfants ont retrouvé leurs écoles respectives. Au village, ils ont été accueillis aux sons des fifres et tambourins et à Saint-Jean, ils ont découvert une cour plane et retrouvé leurs chers arbres.



LE FORUM DES ASSOCIATIONS 2012

Cette année encore, le Forum des associations a réuni une trentaine d'associations de la commune qui avaient donné rendez vous à la population sur la base de Loisirs, pour présenter leurs activités et prendre les adhésions pour l'année scolaire qui débute. Bonne occasion pour le Maire et les élus de remercier et féliciter les bénévoles pour le travail formidable accompli pour nous tous.



FESTIVAL LE TEMPS DES CONTES

Organisé par Pôle Azur Provence dans les cinq communes, le temps des contes a fait escale à La Roquette, sous le chapiteau de Piste d'Azur le 27 juillet. A 18 heures, les enfants (et leurs parents) ont été transportés en Afrique avec «les contes de la brousse et de la savane» de J. Bourgarel et G. Equerre. Un moment d'enchantement pour tous les enfants présents. Puis à 20 heures, D. Boixière et S. Terminiello, nous ont fait voyager entre l'Europe et l'Afrique. L'histoire d'un voyage en stop, de rencontres, d'hommes, de leurs vies, de leurs contes, de leurs batailles. Merci Pôle azur Provence d'offrir ces spectacles gratuits qui ont ravi petits et grands.



CHINA CLUB (ÉCOLE D'ARTS MARTIAUX)

Durant 15 jours, des élèves de l'école sont partis en Chine. Découvertes et entraînement, une expérience difficile mais inoubliable. Le maître Pascal Moya rappelle que la voie des Arts martiaux est un chemin qui est long mais efficace dans la durée et la régularité. Respect et motivation les mots clés pour avancer durablement.

CHALLENGE BARALE

Le 9 septembre, l'association de pétanque Roquettanne a organisé le challenge Michel Barale, en hommage à ce Roquettan disparu l'an dernier. Journée conviviale ponctuée par un concours de tir, de pétanque et une paëlla délicieuse qui a réuni les participants. L'apéritif a été offert par Laura Barale entourée de la famille.



CONCERT DU CONSEIL GÉNÉRAL «ODES ET BALLADES»

Ce concert gratuit, faisant partie des Estivales offert par le Conseil général, a rempli l'église du village le 4 août. P. Roger, professeur au conservatoire de Nice, L. Rosso professeur de théâtre et V. Maraskine, chanteuse lyrique ont transporté l'assistance avec des textes variés, allant de Georges Sand à Sacha Guitry dits sur des musiques aussi classiques que variées. Un voyage vers des saveurs oubliées, pour le plus grand plaisir des spectateurs.

ST JEAN BAPTISTE 2012

Comme chaque année la St Jean Baptiste a été fêtée sur 3 journées bien remplies. Repas, spectacles, concours de boules et belote, élections de miss et baby Miss. Malgré la pluie lundi matin, les habitués étaient présents et solidaires. Tous les bénévoles d'animation Roquette se sont investis dans le déroulement des festivités, comme chaque année le résultat est là et la satisfaction du public également.

Résultats élections des miss :

Miss Roquette : Inès Angenot, 1^{ère} dauphine : Stéphanie Urfer,
2^{ème} dauphine : Harmonie Pagliani.



L'HISTOIRE GÉOLOGIQUE DE LA ROQUETTE-SUR-SIAGNE

Pour cette série de deux articles, qui a pour but de faire découvrir la géologie de la commune et par là même de comprendre l'origine de son cadre naturel, le Groupe Expert s'est adjoint l'expertise de Monsieur Crevola. (Voir présentation page 2). N'oublions pas que tout projet concernant le développement durable doit s'appuyer sur la connaissance du cadre naturel dans lequel nous vivons.

UN FRAGMENT D'UN TRÈS VIEUX CONTINENT

La Roquette est bâtie sur un socle métamorphique (a) ancien qui la rattache au massif de Tanneron. Ce massif fait partie, avec les Maures et L'Estérel, de la Provence Cristalline, fragment d'un très vaste continent primaire, dont l'âge va de 600 à 250 millions d'années. Ses plus proches voisins sont le Massif central et la Corse.

Ce socle de roches métamorphiques, âgé ici de 320 millions d'années, (3) sur le bloc-diagramme et sur la carte, s'étend à la Croix des Gardes et à la Californie. Les pentes abruptes et boisées de la Roquette sont le miroir du Tanneron, mais moins hautes (170 m contre 400 m pour le massif de Tanneron)

LA ROQUETTE DES DINOSAURES

Au Trias (b) inférieur, vers -250 millions d'années, sur ce socle érodé, des dépôts de grès à galets témoignent d'une sédimentation en milieu aride avec des cours d'eau temporaires. Des empreintes de pas de dinosaures primitifs y ont été observées.

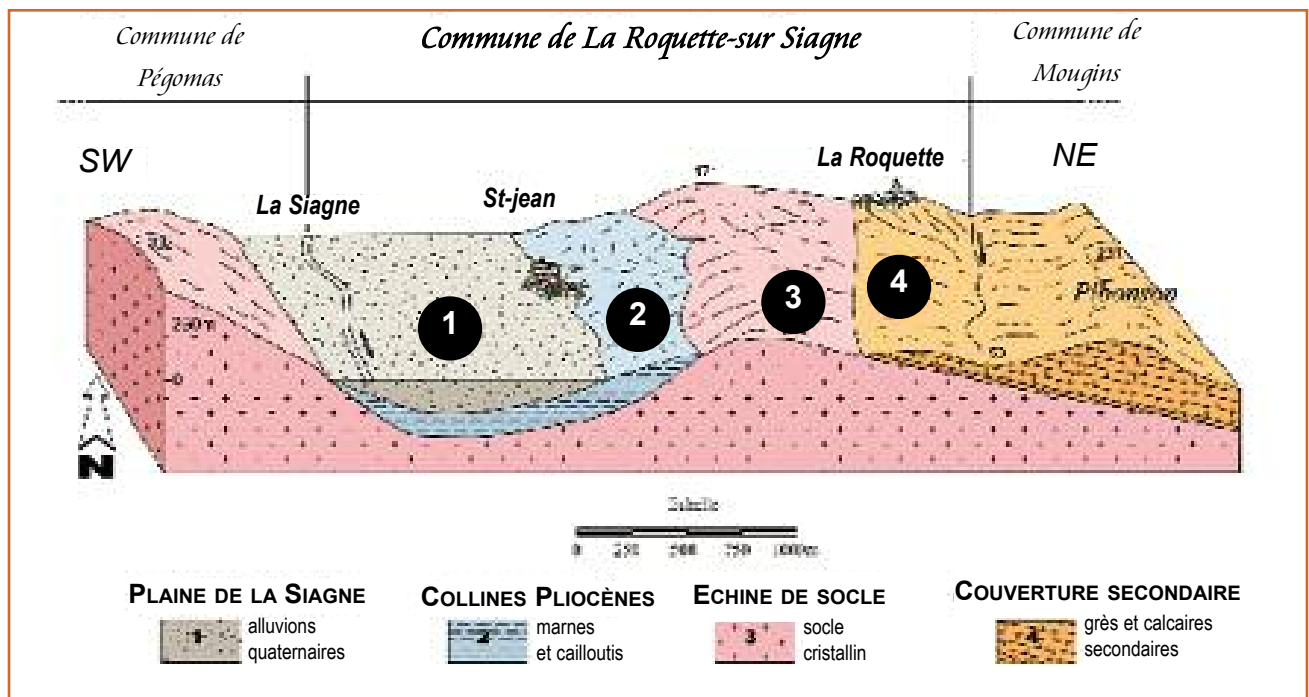
Puis, la mer recouvre progressivement le socle et sa couverture de grès, ce qui va donner les assises de calcaires marins du pourtour du Tanneron, de Grasse à la mer. Ces formations affleurent dans la partie est de la commune, au-delà du boulevard du 8 Mai (Trias inférieur et calcaires coquilliers) rassemblés en (4).

LA PROVENCE AU TEMPS DES AUSTRALOPITHÈQUES

La vallée de la Siagne est beaucoup plus récente. Il y a 5,6 millions d'années la Méditerranée va connaître une phase d'assèchement exceptionnelle qui durera 300 000 ans, au cours de laquelle son niveau s'abaissera de 1500 m, suivie d'une phase de remise en eau. Il en résultera le creusement à l'air libre de vallées, qui deviendront en grande partie sous-marines après la remise en eau.

Ainsi la Siagne, en s'adaptant à la baisse du niveau marin, va creuser une profonde vallée dans son substratum (d) (jusqu'à -200 m), qui se poursuit en mer jusqu'à -1500 m. Au Pliocène, la tête de cette vallée sera envahie par la mer jusqu'à l'altitude +80 m. Dans cette large vallée, de type ría (f), vont se sédimer en milieu marin des argiles calcaires au sein desquelles s'intercalent des passées de galets d'origine fluviale, provenant de l'érosion des chaînes calcaires situées en amont. Ces sédiments vont former les collines aux formes molles, qui bordent la vallée, de St-Jean aux Gourguettes.

Puis, lors des périodes glaciaires, qui vont se succéder pendant le Quaternaire, des phases de creusement et des phases de remplissage marin et alluvionnaire vont alterner au gré des variations du niveau de la mer. Lors du dernier épisode, la remontée du niveau marin s'effectue en 18 000 ans depuis -120 m jusqu'à 0 actuel. C'est lors de cette période que se mettent en place les alluvions sableuses de la vallée de la Siagne, qui en font aujourd'hui une plaine fertile

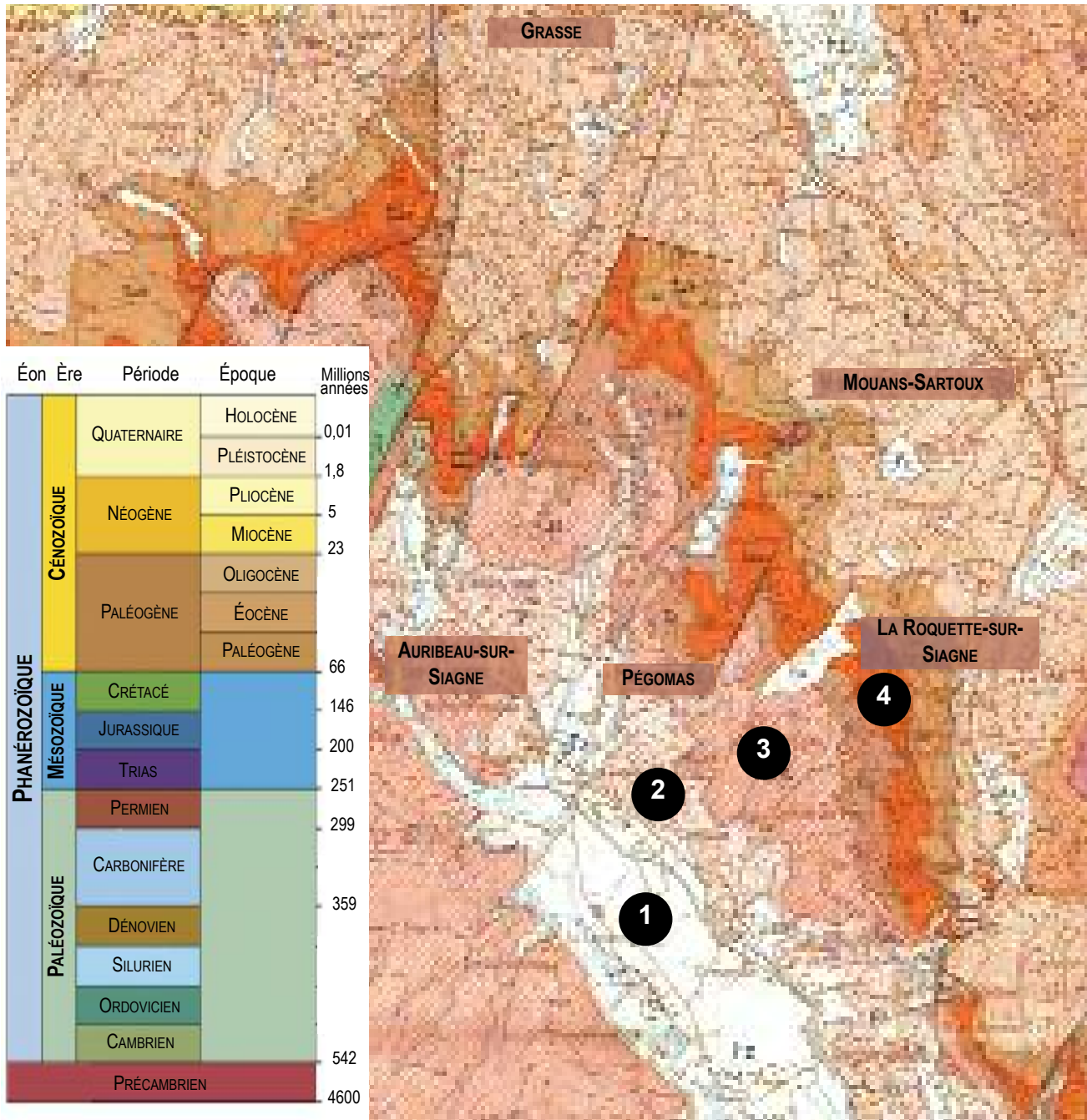


AUJOURD'HUI, LA ROQUETTE ENTRE DANS L'ANTHROPOCÈNE, L'ÈRE DE L'HOMO SAPIENS (e)

C'est un terme proposé pour désigner la

nouvelle ère géologique imposée par l'homme, qui aujourd'hui modifie les cours d'eau, extrait plus de matériaux que n'en délivre l'érosion et qui en modifiant le climat, interdira le retour des ères glaciaires.

A nous de conserver à ce territoire le même charme que celui que nous a légué la nature.



GLOSSAIRE

- (a) **Métamorphique** : roche modifiée dans sa structure par la chaleur et/ou la pression (gneiss par exemple).
- (b) **Trias** : terrain sédimentaire comprenant 3 formations : le grès bigarré, le calcaire coquiller, les marnes irisées, qui est la plus jeune. Par extension, la période la plus ancienne de l'ère secondaire où se sont déposées ces roches.
- (c) **Australopithèque** : Anthropoïde découvert en Afrique du sud qui savait tailler la pierre et faire du feu entre 7 et 1 million d'années.
- (d) **Substratum** : ensemble de terrains sur lesquels repose une couche géologique.
- (e) **Homo sapiens** : qui signifie « Homme savant » en latin est une espèce de la famille des Hominidés appartenant à l'ordre des Primates. Il est le seul représentant actuel du genre Homo, les autres espèces, une quinzaine en l'état actuel des connaissances, étant éteintes.
- (f) **Ria** : large vallée envahie par la mer (ex : les abers en Bretagne)

BON À SAVOIR

DU NOUVEAU AU MARCHÉ

Nicole vient tous les samedis matins (place Pallanca) de Sisteron pour **vendre des produits de la ferme** qui compte pas moins de 150 chèvres, 15 vaches et des volailles élevées en plein air. Elle vous propose ses fromages fermiers non pasteurisés, de chèvre (frais ou affinés) ou de vache, du lait frais, du beurre fermier et ses poulets bien charnus, ainsi qu'une spécialité locale : les fromages de chèvre AOC Banon emballés dans une feuille de châtaigner. A déguster sans modération !



Les mercredis au village, en plus des légumes cueillis le jour même dans la Plaine proposés par Mamy, du poisson tout frais d'Eric, des poulets rôtis, de la socca de Timothée, **Rachida vous proposera ses pâtisseries orientales** faites maison à partir uniquement de produits naturels. Elle est présente aussi le samedi place Pallanca. N'oubliez pas que le troisième mercredi de chaque mois, Annick Pelégrino descend de Toudon pour vous proposer son miel, ses confitures... Vous avez dit produits du terroir ?



Enfin, pour améliorer l'accès aux commerces et au marché du mercredi, 9 places de stationnement ont été requalifiées en **place arrêt minute** (15 minutes) place José Thomas et pour les achats plus longs, 7 places vous attendent en **zone bleue** (une heure et demi) place Estable. La devise des commerçants de La Roquette n'est-elle pas «A votre service ?».

NOUVELLE ENTREPRISE À SAINT-JEAN

Depuis 25 ans, Christian et Joël réalisent des villas pour divers constructeurs. Leur nouvelle société «Home Concept» s'installe au hameau de St Jean pour vous assister dans vos projets de construction ou de rénovation de maison ou de piscine. Choix des entreprises, coordination des travaux, études béton, plan d'exécution, dépôt de permis, étude BBC... ils vous attendent pour vous conseiller et vous assister tout au long de votre projet.

Home Concept - 838 Av de la République
06 78 29 55 54 www.home-koncept.com



NOUVEAUX ROQUETTANS

La municipalité accueillera les nouveaux Roquettans à la mairie, le **vendredi 23 novembre** prochain. Afin d'être invité, si vous habitez la commune depuis moins d'un an, merci de vous signaler auprès du service communication au 04 92 19 45 08 ou à communication@laroquettesur-siagne.com

GUIDE PRATIQUE 2013

Bientôt le guide pratique 2013 ! Afin de ne pas être oubliés, les commerçants, les artisans et les entrepreneurs nouvellement installés à la Roquette-sur-Siagne sont invités à contacter le service communication au 04 92 19 45 08 ou communication@laroquettesursiagne.com

ENCOMBRANTS

La benne destinée à récupérer les encom-

brants, difficiles à emmener en déchetterie, sera placée face au 845 bd du 8 Mai de 7 h 30 à 10 h au plus tard*, les mercredis **3, 17, et 31 octobre** et les **14 et 28 novembre**

(* elle est enlevée dès qu'elle est pleine et n'est pas remplacée).

Nous rappelons qu'elle est mise à la disposition des particuliers Roquettans uniquement et non aux professionnels qui doivent se rendre directement en déchetterie.

Gravats et matériaux de construction INTERDITS.



DOCUMENTS ANCIENS DE LA ROQUETTE

Suite aux annonces dans «Vivre à la Roquette», nous avons récupéré quelques bulletins municipaux des années 1974 à 1989. Nous remercions tout particulièrement Roselin Lambert pour sa participation à cette sauvegarde de ces documents. Ils ont été scannés et sont consultables sur le site de la mairie : <http://www.laroquettesur-siagne.com> rubrique magazine, page archive.

Vous pouvez donc consulter ces publications, tapées à la machine à écrire et ronéotypées, qui sont les témoins d'une page de l'histoire de notre commune. Nous invitons tous ceux qui possèdent des témoignages de la vie passée de notre commune, vieux documents, photos... à nous les confier pour qu'on les enregistre de façon à conserver ces précieux témoignages. Bien évidemment, ils vous seront restitués. Merci d'avance.



SOUTIEN SCOLAIRE

Ecole primaire St-Jean : l'aide aux élèves de C.P. après l'école est reconduite cette année encore par les deux bénévoles. Les parents intéressés doivent contacter les maîtresses. Cette aide est gratuite.

L'ESAT LA SIAGNE : LE HANDICAP ET LA PERFORMANCE



Installé à La Roquette sur Siagne depuis 1984, le Complexe La Siagne est constitué d'un ensemble d'établissements (gérés par l'ADAPEI AM)

L'ESAT LA SIAGNE (anciennement CAT LA SIAGNE) est une structure médico-sociale dont la finalité est l'intégration à la vie professionnelle et sociale des personnes déficientes intellectuelles.



Conditionnement de parfums



Impressions numériques

LES FOYERS : Le foyer d'hébergement la Siagne offre un ensemble hôtelier com-

plet et de qualité (restauration et chambres individuelles) à 38 résidents de manière permanente. Le foyer éclaté s'adresse à 16 résidents dont le handicap permet une meilleure autonomie. Ils sont hébergés en petits collectifs ou appartements individuels.

LE CENTRE D'ACCUEIL DE JOUR (CAJ) remplit une fonction éducative auprès de 16 résidents (de jour uniquement) qui n'ont pas un statut de travailleur handicapé du fait d'un handicap trop important.

En 2012, l'ESAT LA SIAGNE deviendra **ESATITUDE LA SIAGNE** et rejoindra, par le nom, le réseau ESATITUDE «le service solidaire» regroupant, sous une enseigne commune, l'ensemble des savoir-faire des ESAT de l'ADAPEI-AM. EXPOCAT sera alors rebaptisé **JARDINERIE ESATITUDE LA SIAGNE**.

L'ESAT propose à ses résidents des activités professionnelles adaptées permettant l'implication de chaque ouvrier handicapé en fonction de ses potentialités : conditionnement ; façonnage ; impression numérique ; signalisation gravée et adhésive ; peinture-rénovation ; marquage au sol ; entretien de locaux ; création et entretien de jardin ; travail à la serre-pépinière ou à la jardinerie. La mairie de La



Câblage

Roquette utilise les compétences des équipes de l'ESAT depuis de nombreuses années : entretien des espaces verts, signalétique...

L'EXIGENCE DE QUALITÉ

Depuis 1994, la direction a décidé d'engager une démarche de certification par le référentiel ISO 9001. Cela représente une double difficulté car il s'est avéré inévitable de traiter les deux aspects indissociables, économique et médico-social en parallèle pour chacun des 21 chapitres d'exigences de la norme. Cette certification a été obtenue en janvier 1997 suite à l'audit de certification réalisé par l'AFAQ en décembre 1996.

En 2012, l'ESAT LA SIAGNE a fêté 15 ans de Certification ISO 9001, par la validation de la version 2008, traduisant ainsi son engagement au service de la Qualité.

La municipalité est fière de cette institution Roquettanne modèle et félicite sa direction et tout le personnel pour son dévouement.



Jardinerie

Cet espace a pour but de favoriser le débat démocratique en donnant la parole aux différentes listes représentées au sein du conseil municipal, chacun pouvant ainsi exprimer ses différents points de vue.
Les différentes listes s'expriment sous leur responsabilité, dans le cadre des dispositions prévues par la loi n°2002-276 du 27/02/02 relative à la démocratie de proximité, dans le respect du Code général des collectivités territoriales, du Code électoral et du droit de la presse.

Parole aux élus de l'opposition

Chères Roquettanes, Chers Roquettans,
Les petits roquettans ont repris le chemin des écoles et cette année ils sont 570 soit 40 de plus que l'année dernière. Cela est dû essentiellement à la livraison des villas et résidence de Lérins (en face de l'Intermarché) et le Clos de Siagne à Saint Jean. Nous regrettons la fermeture d'une classe à l'école du village, décidée par le rectorat.

Autre temps fort de la rentrée, la Fête des Associations qui s'est tenue le 8 septembre sur la Base de Loisirs et qui aura permis de mettre en avant le travail formidable de toutes les associations et des animateurs, le plus souvent bénévoles. La construction prochaine de la Salle Intercommunale, dont le chantier va démarrer après un report de 4 années, facilitera, nous l'espérons, l'action de beaucoup d'associations de La Roquette. Cependant, gérée par Pôle Azur Provence, les communes de Pégomas, Auribeau, Mouans Sartoux et Grasse y auront également un accès.

À La Roquette, c'est aussi la fête ! Malgré le temps maussade, la fête de la Saint Jean a connu une belle affluence. Merci à Animation Roquette, à sa présidente Madame Bachetti et son équipe, sans oublier les services techniques et le service de la cuisine municipale qui ont largement contribué à la réussite. Comme chaque année La Pétanque Roquettane était au rendez vous avec son président, Monsieur Ribeiro.

Il est regrettable que, cet été encore, un nombre considérable de caravanes des gens du voyage ait envahi illégalement un terrain municipal, sur lequel ils sont restés 5 semaines et encore récemment un terrain privé. Une réaction plus ferme de la part de la municipalité aurait été légitime afin de donner un signal fort pour que La Roquette ne devienne pas une étape habituelle de ces groupes.

Point marquant du dernier Conseil Municipal du 6 septembre : la forte mobilisation autour la mise en place des feux tricolores du village y a amené une affluence inhabituelle où les roquettans favorables à ces feux et ceux qui y sont opposés auront pu s'exprimer, parfois avec passion. Nous avons toujours insisté sur le fait que cette solution ne pouvait être en aucun cas la seule envisagée pour résoudre le sujet sensible de la traversée du village. Nous comprenons qu'il sera difficile de trouver un compromis, mais pour notre groupe tout doit être mis en oeuvre par la Mairie et le Conseil Général pour faciliter les déplacements mais surtout assurer la pérennité des commerçants, maillon essentiel pour la vie d'un village. Lors de ce Conseil, des propositions intéressantes ont été formulées et il est à souhaiter que la majorité en tienne compte.

N'hésitez pas à nous contacter et à bientôt.

«Ensemble pour notre Village»,

C.Ortega, C. Blanchard, M.D. Leroy, G. Adamo,

J.M. Morillon - pournotrebourg@gmail.com

Chères Roquettanes, chers Roquettans,
Nous espérons que durant cette période d'été qui vient de se terminer, vous avez tous passés de bonnes vacances en famille ou entre amis. Aujourd'hui, c'est l'heure de la rentrée pour les adultes, mais aussi pour les enfants, certains ont fait la connaissance pour la première fois avec l'école. Pour les plus âgés ils vont continuer leur parcours scolaire, certains en primaire, d'autres au collège ou au lycée, avec diverses activités parascolaires, culturelles ou sportives à leur disposition. Nous leur souhaitons ainsi d'avoir les moyens de s'épanouir et de travailler dans de bonnes conditions. Dans notre commune nous pouvons dire que la rentrée s'est faite dans de bonnes conditions et que les travaux d'amélioration réalisés durant l'été seront profitables à tous, et nous nous en réjouissons.

Commémorations : hommage à José Thomas et Joseph Pallanca.

Comme nous le faisons chaque année c'est le 25 août dernier que nous avons rendu hommage à José Thomas et Joseph Pallanca à Plan-Sarrain. C'est sur ces lieux que les allemands les ont fusillés le 22 août 1944, ces deux martyrs reposent dans le cimetière de notre commune et deux places de La Roquette portent leurs noms. Hommage à tous les roquettans morts pour la France. Le 2 septembre c'est au monument aux morts de notre village que nous avons assisté au dépôt de gerbe et rendu hommage à tous les roquettans morts pour la France, les associant ainsi à la fête de la Saint-Jean Baptiste. «Le devoir de mémoire doit continuer à se perpétuer et être inculqué aux jeunes générations, en ce jour de fête n'oublions pas qu'ils en furent les préconiseurs». Tels ont été les mots prononcés par notre maire A.Roatta au Square Makovski. Pour notre part, nous partageons et encourageons ces propos. Nous tenons à remercier les porte-drapeaux, les forces de l'ordre, les personnalités présentes ainsi que les élus des communes voisines venus se joindre à l'assistance des roquettans.

Fête de la Saint-Jean Baptiste

Comme chaque année la fête a battu son plein, retrouvailles de roquettans et amis, tout ce qu'il fallait pour continuer la tradition et apporter un peu de bonne humeur en cette période difficile. Nous tenons à remercier tous les bénévoles, les employés municipaux, Animation Roquette et tous ceux que nous pourrions oublier, encore merci à l'année prochaine.

Politique, gestion communale (travaux, PLU, syndicats, etc) nous reviendrons prochainement sur ces sujets trop sérieux pour être résumés en quelques lignes. Nous nous tenons cependant à votre entière disposition.

Jacques Michel - «La Roquette citoyenne»

Parole aux élus de la majorité

ESPACE CULTUREL et SPORTIF : POURQUOI AVOIR REVU LE PROGRAMME INITIAL ?

Le programme initial prévoyait de vendre le terrain où va être construit l'Espace Culturel et Sportif (ECS) et de construire une salle polyvalente dans le triangle attenant aux tennis. Nous étions totalement opposés à cette amputation d'un hectare et demi de la base de loisirs, qui constituait un véritable handicap pour l'avenir. En effet, l'extension de la base de loisirs est stratégique pour nos enfants et petits enfants qui pourront profiter d'un poumon vert réservé aux sports, aux loisirs et préservé de l'urbanisation.

De plus, l'implantation de la salle derrière les tennis anéantissait toute possibilité d'extension des courts, certainement nécessaire demain. Cet emplacement était particulièrement mal choisi car la salle n'aurait disposé d'aucun accès direct, ni parking. La création d'un hypothétique parking de l'autre côté du Béal aurait imposé de construire un kilomètre de route aussi inutile que coûteux (> 1 Million €)

La salle devait faire 800 m² de surface (600 places en configuration spectacle) et se partageait en quatre au moyen de cloisons amovibles. La scène aurait servi de salle de danse, la salle suivante de Dojo et les deux autres pour les besoins des communes. Ceci aurait imposé de déménager le Dojo et la Danse à chaque manifestation culturelle, ce qui n'est pas pensable.

Enfin, l'entretien de la totalité de cet équipement aurait été à la charge de La Roquette. Entre le gardiennage, l'entretien, les assurances, le chauffage et les consommables cela représente au minimum 150 000 € par an (5 à 6 % de nos impôts) Etait-ce raisonnable ?

Revoir ce projet et sauver notre base de Loisirs a constitué une de nos motivations prioritaires pour se présenter à vos suffrages en 2008. Aujourd'hui, aucun regret : les logements sociaux sont construits sur un site adapté, la base de loisirs n'est pas amputée et s'agrandit d'un hectare pour créer un parking, l'ECS sera un bâtiment ergonomique, performant et plus fonctionnel.

Il constitue la première étape de l'équipement de la vallée de la Siagne avec le gymnase et la piscine qui changera la qualité de vie des habitants.

Les élus de la majorité
village.modele@orange.fr

Le tri sélectif repart en campagne avec le SIVADES

«Triez, c'est bon pour la santé de la nature»

Pour sa nouvelle campagne de communication en faveur de la pratique du tri sélectif, le SIVADES se démarque avec une tonalité décalée et humoristique. Mis en scène, un singe, un phoque, un dauphin et un panda se font tous surprendre dans leur milieu naturel en plein éclat de rire.

En ces temps de crise (maussade), prendre la vie avec le sourire, est une bonne chose pour la santé et trier au quotidien est bonne chose pour la santé de la nature... Trions et nous préserverons les espèces, pour qu'elles continuent à nous faire rire. Préservons la beauté, leur cadre de vie, la nature.

«**Riez, c'est bon pour la santé ! Triez, c'est bon pour la santé de la Nature !**», tel est le mot d'ordre que prône donc le SIVADES avec cette nouvelle campagne de sensibilisation qui a pour but d'attirer une nouvelle fois l'attention des habitants sur le rôle d'éco-citoyen qu'ils doivent continuer de jouer afin de lutter contre l'appauvrissement de notre planète en matières premières, coûteuses et non renouvelables (pétrole, bois, sable, ...).

LE TRI, UN REFLEXE BIEN ANCRÉ DANS LES MŒURS

Après une progression de 6% relevée entre 2009 et 2010, c'est un saut spectaculaire de 10% qu'a effectué la collecte sélective en 2011, avec 15 006 tonnes d'emballages recyclables transférés vers les filières de valorisation grâce au geste des habitants.

Une progression concernant les cinq familles d'emballages ménagers, et notamment celle du verre, dont le recyclage aura permis au SIVADES de reverser en 2011 à la Ligue contre le cancer, un don d'un montant de 16 040 € pour la Recherche et l'aide aux malades du Département.

Les déchetteries affichent elles aussi des performances toute aussi satisfaisantes. Le réseau des 8 déchetteries, gratuites rappelons le, a en effet enregistré une



Valoriser les déchets, c'est dans notre nature.



progression de 10% des tonnages collectés en 2011. Au total 47 330 tonnes de déchets ont été déposés en déchetterie, soit 274 kg par habitant sur une année, dépassant de loin la moyenne nationale qui stagne à 173 kg. Félicitations donc à l'ensemble de la population qui donne à ces équipements toute leur importance dans le recyclage et la limitation des dépôts sauvages.

LE FRUIT D'ACTIONS DE PROXIMITÉ

Se tenant toute l'année à la disposition des habitants pour tout renseignement sur les déchets, l'équipe des Ambassadeurs du tri s'est encore illustrée par une forte présence sur le territoire auprès du grand public, mais aussi auprès des scolaires suscitant un impact certain sur les comportements.

Preuve enfin d'une meilleure connaissance des consignes de tri, le taux d'erreur connaît aussi un recul pour atteindre 15,3% en 2011, incitant le SIVADES à poursuivre sur la voie de la communication.

DES PROJETS D'AVENIR POUR UN SERVICE PUBLIC EFFICIENT

Dans le cadre de sa volonté d'amélioration permanente, et conformément aux objectifs du Grenelle de l'Environnement, le SIVADES s'attèle à la réalisation de ses deux projets d'équipements structurants destinés à optimiser la valorisation des déchets et à réduire les tonnages d'ordures ménagères résiduelles. Pour rappel, les élus du Conseil Syndical ont voté en 2010 la réalisation d'un Centre de Valorisation Organique à Cannes, et d'une Unité Thermique à Grasse.

A terme, ces équipements permettront au SIVADES de gérer de façon autonome et pérenne ses déchets à un coût maîtrisé et garantissant l'atteinte des objectifs de valorisation fixés par le Grenelle de l'Environnement et repris dans le Plan Départemental d'Élimination des Déchets du 06.

Continuons donc nos efforts sur cette voie exemplaire qu'est la nôtre !

OCTOBRE**EXPOSITION DE PEINTURE****ET SCULPTURE**

du 1^{er} au 31 octobre de 8 h à 16 heures
du lundi au vendredi

Yannick Mevel, peintre

Florence Duet, sculpteur

exposeront à la Mairie - Salle des mariages
Vernissage **Vendredi 5 octobre** à 18 h 30

«FONDS D'ARMOIRES DE NOS GRANDS-MÈRES»

Dimanche 7 octobre

Parking Maison des associations
Club Leï Messugo - 04 92 97 50 81

CONFÉRENCE - ATELIERS DE COMMUNICATION FAMILIALE

Mardi 9 octobre à 19 heures

Espace Saint-Jean

Association Ressources Parentalité 06

www.ressources-parentalite.fr 09 50 48 67 87

JEUDIS DU MIP

Jeudi 11 octobre 2012 à partir de 18 heures

Projection - discussion sur le thème «De la molécule à l'odeur» par Jérôme GOLEBIOWSKI -

Auditorium du Musée International de la Parfumerie 2 bd du Jeu de Ballon • 06130 Grasse Tél. 04 97 05 58 02 •

www.museesdegrasse.com

COLLECTE DE SANG

Mercredi 17 octobre de 15 h à 19 heures

Parking Intermarché - av République

Association Donneurs de Sang Bénévoles

DÉJEUNER DANSANT**«Leï MESSUGO»**

Dimanche 21 octobre à 12 heures

Espace Saint-Jean

Association Leï Messugo - 04 92 97 50 81

HALLOWEEN

Mercredi 24 octobre à 14 h 30

Espace Saint-Jean

Association Animation Roquette

06 64 89 98 73

NOVEMBRE**EXPOSITION DE PEINTURE**

du 5 au 30 novembre de 8 h à 16 heures

du lundi au vendredi

Dany Roll, peintre

Monique François, peintre

exposeront à la Mairie - Salle des mariages

Vernissage **Vendredi 9 novembre** à 18 h 30

COMMÉMORATION 11 NOVEMBRE

Dimanche 11 novembre

11 h 00 - carré Militaire au cimetière

11 h 30 - Monument aux Morts - square

Makovski - village

Suivi d'un apéritif d'honneur

SOIRÉE BEAUJOLAIS

Samedi 17 novembre à 19 heures

Espace Saint Jean

Association Roquettons Ensemble

06 99 29 56 27 (inscription obligatoire)

ACCUEIL NOUVEAUX ROQUETTANS

Vendredi 23 novembre à 19 h 30

Mairie - Salle des mariages

04 92 19 45 00

MARCHÉ DE NOËL

Dimanche 25. novembre toute la journée

Parking du Hameau Saint-Jean

Association Animation Roquette

06 64 89 98 73

**KARATÉ-DO AZUR****STAGE D'INITIATION - INSTINCT AUTODÉFENSE POUR FEMME**

- les jeudis 15, 22, 29 novembre et 6 décembre de 19 h à 21 heures.

A travers ce stage vous allez apprendre à vous connecter avec vos instincts naturels d'autodéfense. Vous allez apprendre à vous positionner face aux situations conflictuelles du quotidien, à contrôler et à exprimer vos émotions.

Vous pourrez également découvrir la puissance de votre mental et votre potentiel physique.

Karaté-Do Azur - 938 av. de la république

Hameau Saint Jean

06550 La Roquette-sur-Siagne

www.karate-do-azur.com

Renseignements et inscription 06 10 18 51 76

ATELIER TOKIBANA**Cours de poterie adultes**

- 15 et 22 octobre

- 12 et 19 novembre

Horaires : Lundi de 14 h à 16 h ou de 17 h 30 à 19 h 30

Maison des Associations - Square Makovski
Raku

- mercredi 7 novembre de 9 à 17 heures

222 bd du 8 mai - 06550 La Roquette s/s

Tarifs : 30 € (3 h de cours) ; 20 € (2h de cours) ; 50 € cuisson raku + adhésion 15 €

adultes.

Atelier Tokibana - tél. 06 80 92 25 24

www.ateliertokibana.org

PROGRAMME DE LA MÉDIATHÈQUE**OCTOBRE :**

Mystique et sombre, en octobre rendez-vous au Moyen-âge avec :

- exposition du 2 au 12 octobre «La Provence orientale au Moyen-âge».

- exposition (pour la jeunesse) du 16 au 30 octobre «Sorcières».

- spectacle : «Un poisson nommé Einstein», samedi 13 octobre 2012 à 15 h (Inscriptions obligatoires - places limitées).

- atelier le mercredi 17 octobre de 14 h à 16 h 30 : «Calligraphie du moyen-âge».

A partir de 8 ans (places limitées - inscriptions obligatoires).

- un quizz : «Les sorcières».

NOVEMBRE :

Bienvenue dans les «Les années folles» :

- une exposition du 6 au 30 novembre «Des années folles aux années noires (1919-1939)».

- ateliers le 14 novembre de 10h à 12h et de 14h à 16h «A la façon Matisse». A partir de 8 ans (places limitées-inscriptions obligatoires).

Médiathèque - 888 av. République -

04 92 19 10 60

PISTE D'AZUR**STAGES AVANCÉS****Stages Week-end novembre**

- samedi 17 (de 14 h à 17 h) et dimanche 18 novembre (de 10 h à 12 h 30 et de 14 h à 17 h).

Tarif : 70 € (plus adhésion et/ou licence).

Stages de vacances

- du 29 octobre au 2 novembre (sauf le 1^{er}/11) horaires de 14 h à 17 h

Tarifs : 90 € (plus adhésion et/ou licence).

STAGES DÉBUTANTS**Stages Week-end**

- 13 et 14 octobre et 17 et 18 novembre

Horaires : samedi de 14 h à 17 h et dimanche de 10 h à 12 h 30 et de 14 h à 17 h.

Stages de vacances

- du 29 octobre au 2 novembre (sauf le 1^{er}/11)

Horaires : de 10 h à 12 h et de 14 h à 16 h.

Tarifs : 42 € par week-end et 119 € par

semaine, (plus adhésion et/ou licence)

Stages maintenus à partir de 8 inscrits.

1975 avenue de la République ou au

04 93 47 42 42 ou sur contact@pistedazur.org

CHINA CLUB**STAGES D'INITIATION ET DE PERFECTIONNEMENT DE SELF-DÉFENSE (QIN NA)**

les samedis : 22 septembre, 6 et 20 octobre et 17 novembre de 14 h 30 à 16 h 30.

Stages ouverts à tous (femmes, hommes et ados à partir de 16 ans).

Tarif : 20 € par stage.

Renseignements et inscription : Chinaclub

938 avenue de la république ou 06 11 39 60 12

www.chinaclub-kungfu-wushu.fr